

VISA

뉴메릭 이니셔티브:
매입 및 발급 영향
발견 인터뷰 결과



저작권 관련 중요 정보

© 2021 Visa. 모든 권리 보유.

고지: 이 정보는 Visa의 자산입니다. Visa의 사전 서면 승인 없이 다른 기타 개인에게 본 문서의 전체 또는 일부가 복사, 게시, 배포 또는 공개되지 않아야 합니다.

등록상표, 로고, 상호 및 서비스 마크(통칭하여 '등록상표')는 등록 여부와 관계없이 Visa 소유의 등록상표입니다. Visa에 귀속되지 않는 기타 모든 등록상표는 각 소유주의 재산입니다.

참고: 이 문서는 Visa 규칙에 포함되지 않습니다. 이 문서, 여기에서 참조된 기타 문서, 이 문서의 모든 증거 또는 이 문서와 관련한 모든 커뮤니케이션과 Visa 규칙의 내용이 상충하는 경우, Visa 규칙이 준거가 되며 적용됩니다.

본 문서에는 일반적인 정보만 들어 있으며, Deloitte는 본 문서를 통해 회계, 사업, 재무, 투자, 법률, 세무 또는 기타 전문적 자문 또는 서비스를 제공하지 않습니다. 본 문서는 그러한 전문적 자문 또는 서비스를 대체하는 것이 아니며, 귀하의 사업에 영향을 미칠 수 있는 결정이나 조치의 근거로 사용되어서는 안 됩니다. 귀하의 사업에 영향을 줄 수 있는 결정을 내리거나 조치를 취하기 전에, 자격이 있고 전문적인 자문인에게 문의하셔야 합니다. Deloitte는 본 문서에 의존한 사람이 입는 어떠한 손실에 대해서도 책임을 지지 않습니다.

실행 계획

개요

국제표준화기구(ISO)는 ISO/IEC 7812-1, *식별 카드 - 발급사 식별 - 파트 1: 번호 할당 시스템*을 개정하여 발급 BIN이라고도 하는 발행사 식별 번호(IIN)를 현재의 6자릿수에서 8자릿수 값으로 확장했습니다. 2020년 초에, Visa는 Deloitte와 계약하여 발급 BIN 확장이 내부 시스템과 프로세스, 그리고 그 벤더 및 고객에게 미칠 것으로 예상되는 영향에 대해 일부 Visa 고객과 함께 전 세계적인 면담을 실시했습니다. 면담은 변경을 처리하기 위한 계획을 작성하는 과정에서 전표 매입사, 전표 매입사 처리사, 발급사 및 발급사 처리사에게 적용되는 주제를 중심 내용으로 했습니다.

“면담 결과는 모든 Visa 고객이 내부 시스템 및 프로세스, 그리고 그 벤더 및 고객 전반에 걸쳐 폭넓은 발견과 영향 평가를 실시하는 것이 얼마나 중요한지를 강조합니다.” - Deloitte 글로벌 뉴메릭 면담 팀

결과 요약

면담에 임한 모든 고객은 고유한 일련의 프로세스와 시스템 전반에 걸쳐 발급 BIN을 사용하기 때문에 발급 BIN 확장의 영향은 고객에 따라 상당한 차이가 있습니다. 본 보고서는 매우 다양한 영향 분야를 다루지만, 각 고객의 평가 접근 방식은 조직과 제3자에 맞게 조정되어야 합니다. 평가가 수행된 후, 고객들은 결과를 활용하여 솔루션을 설계하고, 필요한 노력을 추정하고, 필요한 변경 사항을 시행 및 테스트할 수 있습니다. 다음은 이 면담 중에 식별된 영향의 예 중 몇 가지를 선택한 것입니다.

- 면담 참여자 중 47%는 **거래 처리** 라이프 사이클의 단계 중 하나 이상에 영향이 있음을 확인했습니다. 예를 들어, 일부 전표 매입사는 발급 BIN을 사용하여 상품 유형(예: 선물, 커머셜, 회사차량/주유)을 식별합니다.
- 면담 참여자 중 50% 이상이 발급 BIN, 7번째 자릿수 또는 8번째 자릿수를 사용하여 상품을 식별하는 경우 **BIN 및 PAN 할당 전략**에 영향이 있음을 확인했습니다. 또한, 고객들은 상품 관리 시스템, 상품 성과 보고 및 로열티와 보상 자격 요건 관리에 영향이 있음을 확인했습니다.
- 면담 참여자 중 69%는 POS 하드웨어, 단말기 소프트웨어 및 BIN 표에 대한 영향을 포함하여 **가맹점 POS** 프로세스에 영향이 있음을 확인했습니다.
- 발급 및 매입 전반에 걸친 면담 참여자 중 63%는 **사기** 규칙 및 지원 시스템에 영향이 있음을 확인한 한편, 25%는 사기 보고에 영향이 있음을 확인했습니다.
- 면담 참여자 중 50% 이상이 핵심 처리 시스템 외부에 **데이터 웨어하우스** 및 앱 표로 데이터 요소인 발급 BIN을 저장합니다.
- ATM을 지원하는 면담 참여자 중 43%는 ATM 거래 처리에 영향이 있음을 확인했습니다. 예를 들어, 이러한 고객 중 대부분은 발급 BIN을 사용하여 'On Us' 거래를 식별합니다.

다음 단계

1. 이 보고서를 세부적으로 검토하고 뉴메릭 계획에 도움이 되도록 조직과 공유하십시오. 영향에 대한 훨씬 많은 예와 주요 중점 영역에 대한 일반적인 지침이 포함되어 있습니다.
2. 부록과 온라인의 설문지를 영향 평가의 추가적인 의견으로 사용하십시오.
3. VisaOnline.com에서 이용 가능한 추가 리소스에 액세스하시고, 자세한 내용은 28페이지를 참조하십시오.

목차

개요	5
자세한 면담 결과.....	10
<u>뉴메릭 프로젝트 관리</u>	10
<u>거래 처리</u>	12
<u>ATM</u>	14
<u>발급사 상품 관리</u>	15
<u>카드 소지자 서비스 제공</u>	16
<u>가맹점 매장(POS)</u>	18
<u>가맹점 서비스 제공 및 분쟁</u>	19
<u>사기 관리</u>	20
<u>데이터 웨어하우징</u>	21
<u>PCI DSS 고려 사항</u>	22
콜투액션	23
부록	24
<u>리소스</u>	24
<u>전표 매입사/전표 매입사 처리사 설문지</u>	25
<u>발급사/발급사 처리사 설문지</u>	29
<u>Visa 뉴메릭 용어</u>	32

개요



국제표준화기구(ISO)는 ISO/IEC 7812-1, 식별 카드 - 발급사 식별 - 파트 1: 번호 할당 시스템을 개정하여 발급 BIN이라고도 하는 발행자 식별 번호(IIN)를 현재의 6자릿수에서 8자릿수 값으로 확장했습니다.

Visa는 Deloitte와 계약하여 발급 BIN의 예상 영향에 대해 일부 Visa 고객과 면담을 실시했습니다. 면담은 다음 질문을 중심 내용으로 했습니다.

1. 고객이 식별한 영향 분야는 무엇입니까?

- 발급 BIN은 어떻게 사용됩니까?
- 어떤 변경이 필요합니까?

2. 고객은 어떤 열린 질문 또는 과제에 직면하고 있습니까?

- 고객은 Visa 또는 기타 제3자(예: 현지 규제기관)로부터 추가 지원을 받아야 하는 위험 또는 열린 결정을 확인했습니까?

3. 고객들은 뉴메릭 준비성으로 가는 경로의 어느 부분에 있습니까?

- 고객들은 분석 단계를 완료했습니까?
- 이들은 제3자와 소통했습니까?

접근 방식



가설 구성

당사는 발급 BIN이 결제 시스템 전반에 걸쳐 사용되는 기능 분야에 대한 초기 보기를 작성하기 위해 Visa와 결제산업 전문가들과 상담했습니다.



면담 실시

당사는 2020년 초에 전표 매입사, 전표 매입사 처리사, 발급사 및 발급사 처리사를 대표하는 결제 가치 사슬에 있는 Visa 고객과의 면담을 실시했습니다. 면담은 고객의 변경되는 수처 사용과 고객별 영향 분야를 중심 내용으로 했습니다.



문서 영향

당사는 이 보고서에 면담 결과를 요약했으며, 고객 전반에 걸친, 그리고 일부 경우에는 제3자의 시스템 및 프로세스 영향을 문서화했습니다.

면담 참여자 개요

당사는 94개국에서 운영 중인 Visa 고객과 33회의 면담을 실시했습니다. 업계 표준 변경의 폭을 감안할 때, 이는 큰 규모의 샘플은 아닙니다. 하지만 당사의 목표는 통계적으로 유의한 일련의 답변을 확보하기보다는 이러한 고객이 자신의 준비성 이니셔티브에 접근하는 방식에 대한 깊이 있는 정성적 통찰, 이미 식별한 영향 및 준비성 도전 과제에 대한 통찰을 모으는 것이었습니다. 각 면담에서 제시된 답변이 조직에 미칠 수 있는 모든 영향을 나타내는 것은 아닙니다.



고객 부문

당사는 개별 면담 시 전표 매입사/전표 매입사 처리사 또는 발급사/발급사 처리사에 적용되는 주제를 중심으로 했습니다. 면담 참여자가 매입과 발급 역할을 모두 수행했고 두 가지 영역 모두에 대한 통찰을 공유할 수 있는 사람인 경우에는 일반적으로 다른 고객 참여자와 함께 별도의 면담을 실시했습니다.

참여자들이 고객에게 제공하는 기능 또는 서비스 및 상품과 각 면담 참여자들이 수행하는 그러한 서비스 및 상품을 가능하게 하는 프로세스는 표준이 아닙니다. 당사는 면담 참여자가 특정 기능을 수행하지 않는 경우, 본 보고서에 소개된 관련 영향 통계에서 해당 참여자를 제외했습니다. 또한, 핀테크는 종종 표준 결제 역할에 해당되지 않는 일련의 고유한 기능을 수행합니다. 당사는 핀테크 면담 참여자들을 어떤 단위의 질문이 이들에게 가장 해당되는지에 대한 관점에 따라 발급 또는 매입 답변 섹션으로 분류했습니다.

고객 면담 참여자

개별 면담 참여자들은 조직 내에서 다양한 역할을 대표했습니다. 면담에는 일반적으로 뉴메릭 프로젝트 책임자와 처리 시스템 주제 전문가들이 포함되었습니다. 발급사 상품 관리 및 사기 관리 등 영향을 받은 특정 기능 분야의 대표자들도 종종 참여하게 되었습니다.

각 개인이 공유한 관점들은 조직 및 고객의 뉴메릭 프로그램 내의 역할에 따라 달랐습니다. 조직 전반을 살핌으로써 다양한 영향 분야에 대한 더 넓은 통찰을 얻을 수 있었습니다.

제3자

당사가 기대한 것은 각 면담 참여자가 자신의 내부 조직은 물론 제3자, 즉 특정 직능을 수행하기 위해 계약하는 업체를 대표하여 질문에 대해 답변하는 것이었습니다. 예를 들어, 일부 발급사는 사내에서 처리를 수행하는 반면, 다른 발급사는 제3자 처리사에 의존하고 있습니다. 어떤 면담 참여자는 면담에 처리사를 포함시켰지만, 뉴메릭에 대해 아직 제3자와 계약하지 않은 참여자들은 종종 그러한 질문에 대해 추가적인 논의 및 확인이 필요하다고 답변했습니다. 대부분의 면담 참여자들은 영향 평가 및 계획의 일환으로 제3자와 계약할 계획을 가지고 있었습니다.



“면담을 통해 영향에 대해 포괄적으로 파악하는 데 도움이 되려면 평가 및 계획 단계에 있는 제3자를 포함시키는 것이 중요함을 확실히 알 수 있었습니다.”

– Deloitte 글로벌 뉴메릭 면담 팀

주요 용어

용어에 있어서 분명한 일치를 얻는 것이 모든 면담에서 중요한 주제였습니다. 면담 프로세스를 시작하면서, 당사는 고객과 제3자는 Visa, Visa의 고객 및 고객의 해당 고객 및 벤더 전반에 걸쳐 거래 처리 및 기타 상호작용에 사용되는 다양한 수치를 가리킬 때 다양한 용어를 적용한다는 점을 알고 있었습니다. 예를 들어 'BIN'이라는 용어는 공식적으로 발급 BIN 및 매입 식별자로 알려져 있는 것을 포함하여 10가지가 넘는 수치를 가리키는 데 사용되고 있었습니다.

이러한 비표준적인 용어 사용은 비공식적인 커뮤니케이션에서 사용되었을 뿐만 아니라 특정 시스템 데이터 필드 전체에서 지속되었습니다. 한 가지 예를 들면, 한 고객은 단순히 데이터 필드의 숫자 위치를 통해 BIN을 참조한다는 점을 공유했습니다. 또 다른 고객은 벤더에 의해 제공 받고 있는 다양한 솔루션에서도 발급 BIN에 대해 서로 다른 용어를 사용하고 있다고 진술했습니다.

면담 중에 논의된 기능 분야



모든 면담

뉴메릭 프로젝트 관리

프로젝트 구축, 내부 이해관계자 참여, 제3자 참여, 커뮤니케이션

거래 처리

거래 처리 라이프 사이클, BIN 표

사기 관리

사기 적발 도구, 모니터링 및 알림, 사기 해결, 보고

데이터 웨어하우징

발급 BIN의 데이터 웨어하우스 저장, 재무 보고, 제3자 보고, 검색

PCI 데이터 보안 표준

PCI DSS 규제 준수 접근 방식



전표 매입사 및 전표 매입사 처리사

ATM

ATM 거래 처리(승인, 청산 및 정산), BIN 표, 'On-Us' 거래 식별, ATM 단말기 지원

가맹점 매장(POS)

POS 단말기 로직, 영수증 요건, 가맹점 신용 반환율

가맹점 서비스 제공 및 분쟁

가맹점 셀프 서비스 포털, 보고, 분쟁 관리



발급사 및 발급사 처리사

발급사 상품 관리

BIN 관리, PAN 할당 로직, 상품 보고, 카드 재발급, 로열티, 혜택 및 보상 프로그램

카드 소지자 서비스 제공

카드 소지자 서비스 제공, 분쟁 관리, 추심, 카드 이행

향후 전망

모든 Visa 고객은 전체 조직, 고객 및 벤더에 걸쳐 영향 분석을 실시해야 합니다. 당사는 이러한 면담 중에 식별되지 않은 영향들이 분명히 확인될 것이라고 예상하고 있습니다.

몇 가지 일관된 주제와 영향 분야가 새로 나타났지만, 각 면담 전체에 걸쳐 상당히 가변적인 내용을 들었습니다. 당사는 어떤 면담 중에는 특정 기능 분야에 나타난 영향에 대해 논의하는 데 긴 시간을 보내기도 했는데, 그 다음 면담한 고객은 이와는 달리 그 분야에서 영향이 있음을 식별하지 못했다고 확인했습니다. 또한, 면담 참여자들이 식별한 영향은 검증되지 않았습니다.

당사는 뉴메릭 업무와 식별된 영향의 추가적 점검을 위한 출발점을 제공하기 위해 정량적 데이터를 공유하겠습니다.

이러한 결과가 다음과 같은 역할을 하게 되기를 바랍니다.

- 향후 추가 및 맞춤화가 더 필요한 고객의 평가에 출발점을 제공합니다.
- 이미 뉴메릭 프로그램을 시작한 고객에게 잠재적인 영향 분야에 대한 추가적인 관점을 제공합니다.
- 고객의 조직, 그 고객과 벤더 전반에 걸쳐 이 평가를 실시하는 것의 중요성을 강조합니다.

자세한 면담 결과



뉴메릭 프로젝트 관리

프로젝트 구축

전체적으로 볼 때, 대부분의 면담 참여자들은 뉴메릭 준비성 이니셔티브를 시작했고 프로젝트 관리자를 할당했습니다. 이니셔티브의 구조는 고객에 따라 차이가 있었습니다. 더 규모가 큰 면담 참여자들은 여러 개의 병렬적인 프로젝트가 있었으며, 각 프로젝트는 특정 지역, 사업 유형 또는 처리 시스템에 초점이 맞춰져 있습니다. 다른 참여자들은 단일 글로벌 프로그램에 노력을 집중하거나 이러한 개별 프로젝트 전체에 걸쳐 중요한 거버넌스 구조를 구축했습니다. 중앙 집중식 거버넌스는 이들이 영향 결과를 공유하고 제3자 프로그램, 특히 글로벌 고객 및 벤더에 대한 일반적인 접근 방식에 대해 조정할 수 있도록 마련되었습니다.

“당사의 뉴메릭 프로그램은 처리 플랫폼[업무 흐름]별로 구성되었는데, 지역 책임자에게 보고하고 지역 책임자는 글로벌에 보고하여 하나의 공통된 접근 방식을 지원하고 고려 사항과 질문에 대한 포럼 역할을 합니다.” - 전표 매입사 처리사

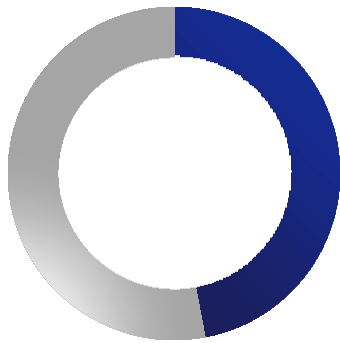
내부 참여

고객 프로젝트 관리자들은 핵심 처리 시스템을 지원하는 기술 팀과 상품 팀(발급사 및 전표 매입사) 등 몇 개의 내부 팀을 참여시켰습니다. 면담 참여자들은 조직 내에 다른 넓은 혁신 노력으로부터 얻은 교훈을 활용한 폭넓은 프로그램이 필요하다고 답변했습니다(예: 규제 요건, M&A 통합).

제3자 참여

면담 참여자중 35%는 고객 및 제3자 벤더와 약간의 논의를 했음을 확인했지만, 프로그램은 특별한 것이었고 성격상 주된 것이었습니다. 한 가지 일반적으로 관찰되는 것은 면담 참여자들이 업무 추진을 위해 다른 제3자에 의존하고 있었고 많은 경우 제3자가 프로그램을 시작하기를 기다리고 있었다는 점이었습니다. 예를 들어, 한 발급사에서는 필요한 변경, 일정 또는 테스트 준비에 대해 처리사로부터 커뮤니케이션을 거의 받지 못했다는 점을 공유했습니다. 이와 마찬가지로, 한 처리사는 다운스트림 영향에 대한 분석을 시작할 수 있도록 지원하고 있는 발급사가 계획된 BIN 전략 변경에 대해 공유하기를 기다리고 있다는 점을 알려주었습니다. 일부 고객은 국가 및 지역의 업계 그룹 및 규제기관과 협력해야 한다는 점을 강조했지만, 대부분의 고객은 그 프로그램을 아직 시작하지 않았습니다.

제3자 참여



47%의 면담 참여자는 제3자 프로그램을 시작했음

53%는 제3자 프로그램을 시작하지 않았음

**“면담을 통해 영향 평가에서 제3자 참여가 중요함을 확실히 알 수 있었습니다.” –
Deloitte 글로벌 뉴메릭 면담 팀**

교차 직능 영향

면담 참여자 중 2명은 새로운 처리 플랫폼으로 마이그레이션하기 위한 이니셔티브를 시작했고 이러한 이니셔티브의 일환으로 8자릿수 BIN 요건을 포함시키려고 계획하고 있었습니다. 더 넓은 차원의 의미는 모든 영향, 종속성 또는 비행 중 또는 계획된 프로젝트와의 충돌을 평가하기 위해서는 뉴메릭별 요건을 모든 기술 팀(핵심 처리 시스템 및 기타 앱 지원)과 공유해야 한다는 점이었습니다.

거래 처리



일반 지침

VisaNet 처리

발급 BIN은 VisaNet 처리에 사용되지 않습니다. 발급 식별자는 Visa 시스템에서 발급 처리를 정의하는 데 사용되지 않습니다.

이용 가능한 Visa 표

Visa 거래를 올바르게 라우팅하려면 전표 매입사는 Visa 지원 네트워크별 라우팅 표(예: Visa Plus, Interlink)를 사용해야 합니다. 잘못된 또는 오래된 표를 사용하면 불필요한 거절 및 거래 라우팅 오류에다가, 조정 비용 증가가 발생할 수 있습니다.

Visa 거래를 올바르게 청산하려면, Visa를 통해 모든 거래를 자동으로 라우팅하지 않는 전표 매입사는 편집 패키지를 통해 Visa 제공 계정 범위 정의(ARDEF) 표를 사용하여 상품 속성과 같은 거래 데이터를 입력해야 합니다. 전표 매입사가 Visa ARDEF 표를 사용하지 않는 경우, 거래는 예상된 대로 청산할 수 없습니다.

전표 매입사 영향

PAN의 첫 6자릿수를 사용하여 거래를 라우팅하는 전표 매입사는 거래 처리 전반에 걸쳐 넓게 영향이 나타남을 확인했습니다. 또한, 일부 전표 매입사는 현재 6자릿수 BIN으로 제한된 내부 표 및/또는 제3자로부터 받은 표를 사용합니다. 이러한 전표 매입사들에서는 8자릿수 BIN에 맞추기 위해 라우팅 로직, 처리 로직 및/또는 적용 가능한 표를 업데이트해야 한다고 밝혔습니다.

면담 중에 확실히 나타난 발급 BIN의 용도 중 하나는 다음과 같은 다양한 상품 유형을 식별하는 것이었습니다.

- 직불, 신용, 선불
- 캐시백
- 커머셜
- 할부
- 회사차량/주유
- 유럽에만 해당되는 사항: 강력한 고객 인증(SCA) 면제, 추가 요금
- 구매(P 카드)
- 미국에만 해당되는 사항: 미국 행정 관리청
- 혜택(예: 유연 지출 계정)

거래 처리에서 발급 BIN을 사용하는 용도로 보고된 또 다른 하나는 거래 승인에 대한 위험 규칙의 데이터 요소로 사용하는 것입니다. 예에는 다음 사항이 포함됩니다.

- 특정 사기 매개변수(발급 BIN 포함)에 대한 거래 사전 검증
- BIN 레벨에서 사기적인 거래 활동에 대한 보고 및 분석
- OFAC 제재와 같은 승인 처리에 대한 특정 BIN의 정지
- 자세한 내용은 사기 섹션 참조

발급사 영향

발급사/발급사 처리사 중 절반 이상이 거래 처리에 영향이 있다고 보고했습니다. 일부 발급사는 처리 전체에 걸쳐 발급 BIN을 광범위하게 사용하고 있지만, 영향으로 공유된 대부분의 사항은 개별 사용 사례였습니다. 예를 들어, 한 발급사 처리사는 단일 BIN 표와 발급 및 매입 BIN을 혼합합니다(이것은 매입 식별자로 이름이 변경되며 6자릿수로 유지됨). 이 발급사는 8자릿수의 발급 BIN으로의 변경을 지원하기 위해 매입 식별자에서 발급 BIN을 구분해야 하는 필요성을 강조했습니다.

처리 시 발급 BIN 사용의 몇 가지 예는 다음과 같습니다.

- 발급 BIN을 상품의 프록시로 사용합니다.
- 발급 BIN을 기준으로 승인 매개 변수를 설정합니다(예: 거래 수, 일일 최대 금액).
- 상품 또는 서비스에 대한 자격 요건과 같은 사업 처리 규칙에 발급 BIN을 포함시킵니다.



영향 스포트라이트

일부 발급사는 지정 시스템, 온라인 banking, 모바일 앱, 전자 지갑 및 신규 계정 확보와 같은 다운스트림 시스템과 프로세스에서 발급 BIN을 사용합니다.

거래 처리에 영향이 있음을 확인하지 않은 면담 참여자들은 발급 BIN의 수가 적은 상대적으로 소규모인 경우이거나 상품을 식별하는 데 다른 수치(예: 9자릿수 계정 범위 또는 첫 8자릿수)를 사용하는 경우였습니다. 발급사 처리사의 경우, 일부는 고객(발급사)에게 거래 처리 라이프 사이클 전체에 걸쳐 사용된 다른 식별자를 할당했습니다.

면담 답변: 거래 처리 BIN 사용



ATM

거래 처리

ATM을 지원하는 면담 고객 중 43%는 ATM 거래 처리에 영향이 있음을 확인했습니다. 이러한 영향은 종종 다양한 처리 시스템 사용으로 인해, 예를 들어 POS에 대해 식별된 영향과는 달랐습니다. 다음은 ATM 거래 처리 및 ATM 단말기에 발급 BIN을 사용하는 것의 몇 가지 예시입니다.

- 발급 BIN을 조회하여 카드 브랜드/네트워크 확인
- 국내 또는 국제 거래 식별
- ATM 거래 라우팅
- 청구 지원
- 다양한 보고 개발

ATM 처리 영향



43%의 ATM 전표 매입사가 면담 시 영향이 있음을 확인

19%는 분석 진행 중

38%는 영향이 있음을 확인하지 않음

ATM BIN 표

면담 참여자는 ATM 거래 처리에 발급 BIN 표의 출처 및 용도는 POS 처리와 유사하다는 점을 공유했습니다. 발급 BIN 표와 하드코딩된 발급 BIN 로직이 6자릿수 BIN으로 제한된 사용 사례는 2022년 4월까지 8자릿수로 확장해야 합니다.

한 발급사에서는 “추가 요금이 없는” 거래를 식별하는 데 사용되는 금융기관 표 ‘FIT’에 다음과 같은 영향이 있음을 확인했습니다. 이 표는 ATM 소유자(또는 발급사)당 1,000개의 기록으로 제한됩니다. 발급사가 8자릿수의 발급 BIN으로 전환하면서, 6자릿수에서 8자릿수로 변환하는 10개 이상의 6자릿수 BIN을 가진 단일 발급사가 1,000개 이상의 발급 BIN을 가지게 될 가능성이 있습니다. 따라서, 표는 이러한 시나리오에 맞게 확장해야 합니다. 또한, 이 표에 업데이트되는 BIN의 수가 늘어나기 때문에 덜 수동적인 특별한 프로세스를 수립해야 할 수 있습니다.

“당사는 발급 BIN에 따라 청구되는 수수료와 카드 소지자에게 표시되는 화면을 제어하기 위해 ATM을 변경해야 할 것입니다.” – ATM 전표 매입사



영향 스포트라이트 – ‘On Us’ 거래

ATM을 지원하는 면담 참여자 중, 절반이 발급 BIN을 사용하여 ‘On Us’ 거래를 식별합니다. ATM 전표 매입사는 독점적인 ATM에 맞게 직불 BIN을 하드코딩하거나 ATM에 ‘On Us’ BIN의 목록을 업로드합니다. 이러한 발급 BIN은 어떤 ATM 거래 옵션이 ‘On Us’, ‘Not-On-Us’ 및 외국 사용자에게 표시되는지와 구체적인 수수료 구조 또는 무료 서비스를 식별하는 데 사용됩니다.

발급사 상품 관리

발급사 면담 참여자 중 50% 이상이 발급 BIN, 7번째 자릿수 또는 8번째 자릿수를 사용하여 상품을 식별하는 경우 BIN 및 PAN 할당 전략에 영향이 있음을 확인했습니다. BIN과 PAN 할당 전략은 포트폴리오 전반에 걸쳐 차이가 있기 때문에, 면담 참여자들은 모든 상품 포트폴리오 전체에 걸쳐 평가를 실시할 계획을 강조했습니다. 또한, 참여자들은 상품 관리 시스템, 상품 성과 보고, 계정 할당 무작위 할당 프로세스 및 로열티와 보상 자격 요건 관리에 영향이 있음을 확인했습니다.



일반 지침

스마트 BIN 관리

새로운 8자릿수 BIN 표준으로 원활하게 전환하는 과정을 용이하게 하기 위해, Visa는 발급사에 기존 스마트 BIN 관리 정책을 상기시키고 있습니다.

- 새로운 BIN 할당을 요청하기 전에 기존 BIN에서 이용 가능한 범위 활용
- 카드 발급을 지원하는 데 필요한 범위만 설치
- BIN 전체에 걸쳐 무작위로 카드 발급 금지, 무작위 할당을 사용하는 경우에는 10번째 자릿수로 시작해야 함
- 토큰 도입을 위한 미사용 계정 범위를 제거하고 위험 완화

Visa는 새로운 상품 혁신을 지원하기 위한 BIN의 충분한 공급을 보장하기 위해 이러한 정책을 수립했습니다. 또한 이러한 활용 정책을 따른다면 6자릿수 BIN은 8자릿수 BIN의 집중된 수로 변환되기 때문에 8자릿수 표준을 구현하는 일은 고객 운영에 덜 방해가 됩니다.

Visa Business News의 2019년 7월 18일 에디션에 게시된 *Reinforcing the Importance of Smart BIN Management Policies* (스마트 BIN 관리 정책의 중요성 강화) 기사를 보시려면 www.VisaOnline.com의 뉴메릭 이니셔티브 페이지를 참조하시거나 Visa 비즈니스 스쿨에서 무료로 제공되는 스마트 BIN 관리 과정을 활용하십시오.

진행 접근 방식

발급사는 6자릿수 BIN을 8자릿수 BIN으로 변환하는 것에 대해 여러 가지 접근 방식을 사용하고 있습니다. 일부 발급사는 전체 6자릿수 BIN 포트폴리오를 8자릿수 BIN으로 변환하고 미사용 8자릿수 BIN을 Visa로 반환할 것으로 예상합니다. 다른 발급사는 포트폴리오별 하이브리드 접근 방식을 계획하고 있으며 일부 6자릿수 BIN을 어느 정도 유지하고 다른 6자릿수 BIN을 8자릿수 BIN로 변환합니다. 모든 고객이 카드 소지자에게 영향을 미치지 않는 것의 중요성을 강조했으며, 면담 참여자 중 1명만 BIN 정리 노력의 일환으로 카드 재발급을 고려하고 있습니다.

로열티, 혜택 및 보상 프로그램

로열티, 혜택 또는 보상 프로그램을 제공하거나 지원하는 고객 중 1/3은 발급 BIN을 사용하여 프로그램 자격 요건을 확인할 때 영향이 있음을 확인했습니다. 영향을 받지 않은 고객은 상품 코드 또는 다른 식별자를 사용하여 자격 요건을 확인하고 있습니다.

카드 소지자 서비스 제공

콜 센터

발급사 면담 참여자 중 30% 이상은 콜 센터 사례 라우팅과 대화식 음성 응답(IVR) 솔루션에 영향이 있음을 확인했습니다. 영향을 받은 참여자는 발급 BIN 또는 PAN의 7자릿수 또는 8자릿수에 따라 통화를 라우팅하고 시스템 구성, BIN 참조 표 및 IVR 메뉴를 변경할 것으로 예상하고 있습니다. 영향이 있음을 확인하지 않은 고객은 다양한 상품 또는 다양한 고객(독립실행형 처리사의 경우)에 대해 다른 전화번호를 사용하고 있기 때문에, 또는 라우팅이 다른 식별자(예: 전체 PAN, 9자릿수 계정 범위, 내부 식별자)에 기초하기 때문에 사례를 라우팅하지 않고 있습니다.

“일부 [발급사]는 7번째 또는 8번째 자릿수를 사용하여 부하 관리를 위해 또는 지역별로 통화를 라우팅하고 있으며, 일부는 하드코딩된 로직을 사용합니다.”

- 발급사 처리사

카드 소지자의 명세서

면담 참여자 중 59%는 카드 소지자의 명세서에 영향이 있을 것으로 예상하지 않았지만, 일부는 발급 BIN을 내부적으로, 처리사별 또는 인쇄 프로세스 중의 인쇄 벤더별로 사용할지 및/또는 발급 BIN을 명세서에 인쇄할지 여전히 평가 과정에 있습니다.

추심

이미 추심 프로세스를 평가한 면담 참여자들은 영향이 있음을 확인하지 않았습니다.

분쟁 관리

대부분의 면담 참여자들은 전체 PAN을 주 식별자로 사용하기 때문에 분쟁 관리 도구와 프로세스에 영향이 있음을 확인하지 않았습니다. 영향이 있음을 확인한 면담 참여자들은 예를 들어 다음과 같은 경우 발급 BIN을 사용합니다.

- 고객을 특정 거래에 연결하기 위해
- 구성 표에서
- Visa Resolve Online 분쟁 보고를 고객별로 분리하기 위해

카드 소지자 서비스 제공 영향



37%의 발급사/발급사 처리사 면담 참여자가 영향이 있음을 확인함

37%는 분석 진행 중

26%는 영향이 있음을 확인하지 않음

카드 이행

면담 참여자 중 절반 이상이 카드 이행 프로세스에 영향이 있음을 확인했습니다. 카드 이행에서 발급 BIN 사용의 예에 포함되는 것은 다음과 같습니다.

- 발급 BIN을 기반으로 한 프로필
- 발급 BIN이 포함된 카드 주문 파일이 별도의 데이터 요소로 포함됨
- 개인화 프로세스(예: 암호화 키, 인증)
- 발급 BIN이 포함된 카드 메일러

모든 발급사 및 발급사 처리사는 카드 이행 벤더와 깊이 있는 영향 논의를 실시할 필요성이 있음을 확인했습니다.



일반 지침

발급사 공개 키(IPK) 인증

6자릿수 레벨에서 요청된 IPK 인증은 발급사가 8자릿수 BIN으로 이동하는 경우에도 계속 활성화되고 발급사는 인증 만료일까지 해당 인증을 계속 사용할 수 있습니다. 발급사가 8자릿수 BIN으로 이동하면 Visa는 인증 만료까지는 6자릿수 범위 내에 있는 미사용 8자릿수 BIN을 할당하지 않습니다. 일부 발급사는 몇 년 동안 효율적인 BIN 사용을 좀 더 유연하게 계획할 수 있도록 8자릿수 BIN으로 이동하기 전에 6자릿수 레벨에서 인증을 요청하는 것을 선택할 수 있습니다.



가맹점 매장

매입 면담 참여자 중 69%는 POS 하드웨어, 단말기 소프트웨어 및 BIN 표에 대한 영향을 포함하여 가맹점 POS 프로세스에 영향이 있음을 확인했습니다.

면담 참여자 중 46%는 발급 BIN에 따른 하드코딩된 로직으로 POS 단말기를 식별했습니다. 하지만 참여자들이 영향을 받을 것으로 예상하는 단말기의 수는 모든 단말기의 작은 하위집합에 해당합니다. 3명의 참여자들이 POS 단말기 소프트웨어를 업데이트해야 할 수 있는 가능성을 강조했습니다. 1명의 참여자는 발급 BIN을 저장 중인 단말기는 업데이트할 수 없는 경우 교체해야 할 수 있다고 답변했습니다.

“[당사]는 가맹점의 하드웨어 및 소프트웨어를 관리할 여러 제3자 POS 단말기 제공업체를 사용하고 있습니다. 우리는 가맹점이 POS 소프트웨어를 업그레이드해야 할 것이라고 추정합니다.”

- 전표 매입사

58%는 단말기에 로드되었거나 단말기 관리 시스템을 통해 참조된 BIN 표에 영향이 있을 것으로 예상합니다. POS에서 발급 BIN을 참조하기 위한 일부 사용 사례에는 다음이 포함됩니다.

- 가맹점 선택 라우팅
- 'On-Us' 거래를 실행하는 카드 소지자들에게 제공되는 가맹점 로열티/특별 할인 프로그램
- 마그네틱 띠 거래를 위한 이중 브랜드 BIN 목록
- 마그네틱 띠 거래를 위한 PIN 우회 자격 요건

또한 일부 전표 매입사는 일부 가맹점에 BIN 표를 제공합니다. 면담 참여자들은 제3자 프로그램의 일환으로 가맹점 사용 사례와 잠재적인 영향에 대해 논의하기 위해 계획합니다.

면담 참여자들은 영수증 또는 신용 반환을 프로세스에 영향이 있음을 확인하지 않았습니다.



일반 지침

동적 통화 변환(DCC)

DCC는 발급 식별자에 의해 활성화되기 때문에 발급 BIN 확장에 의해 영향을 받지 않습니다. 고객은 맞춤형 솔루션을 시행한 경우 추가 분석을 실시해야 합니다.

가맹점 서비스 제공 및 분쟁

가맹점 셀프 서비스 포털

가맹점에게 셀프 서비스 포털 접속 권한을 제공하는 대부분의 면담 참여자들은 여전히 다음 분야에서 잠재적인 영향을 분석하는 과정에 있습니다.

- 검색 기능:
 - 발급 BIN 또는 첫 6자릿수/마지막 4자릿수 검색 수행, 첫 8자릿수까지 검색을 확장해야 하는 운영상의 필요가 있는지 확인하려면 추가 분석 및 가맹점과의 논의 필요
 - 계정 접두사 검색 수행, 문자 수에 대한 제한이 있는지 확인하려면 분석 필요
- 거래 화면: 마스킹된 PAN(첫 6자리/마지막 4자리) 등의 결제 방법, 8자릿수 발급 BIN을 표시해야 하는 운영상의 필요가 있는지 확인하려면 분석 필요.

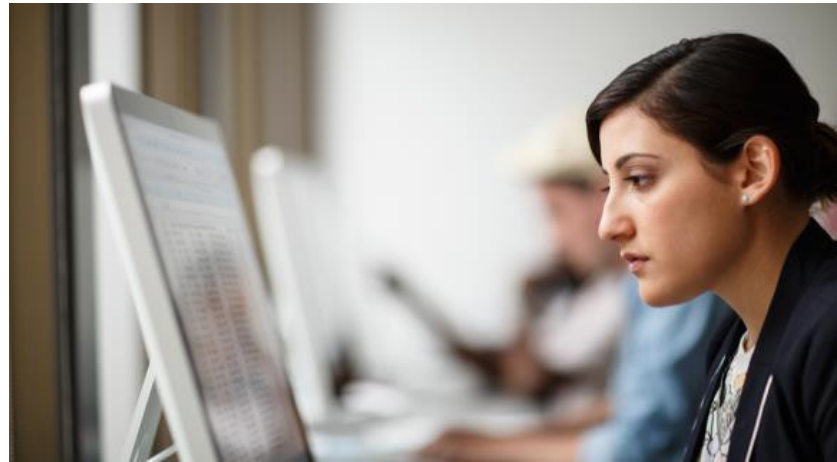
“[당사]는 가맹점이 첫 6자릿수를 사용하는 방법과 8자릿수로 확장할 필요가 있는지 여부에 대한 사업상의 근거를 이해해야 합니다.” – 전표 매입사 처리사

면담 참여자들은 가맹점 보고가 영향을 받을지 여부와 그 방법을 확인하려면 추가 분석이 필요하다고 답변했습니다. 여러 명의 면담 참여자들은 발급 BIN 또는 마스킹된 PAN은 가맹점에 전송되거나 포털에서 다운로드할 수 있는 보고서에 포함된다고 답변했습니다.

분쟁 관리

30%의 전표 매입사는 분쟁 관리 프로세스에 영향이 있음을 확인했습니다. 발급 BIN 사용의 예에는 다음 사항이 포함됩니다.

- 구성 표
- 검색 기능
- 보고
- 조정
- 분쟁 해결을 위한 발급사 식별



사기 관리

전체적으로, 발급 및 매입 전반에 걸친 면담 참여자 중 63%는 사기 규칙 보고서 및 지원 시스템에 영향이 있음을 확인했습니다.

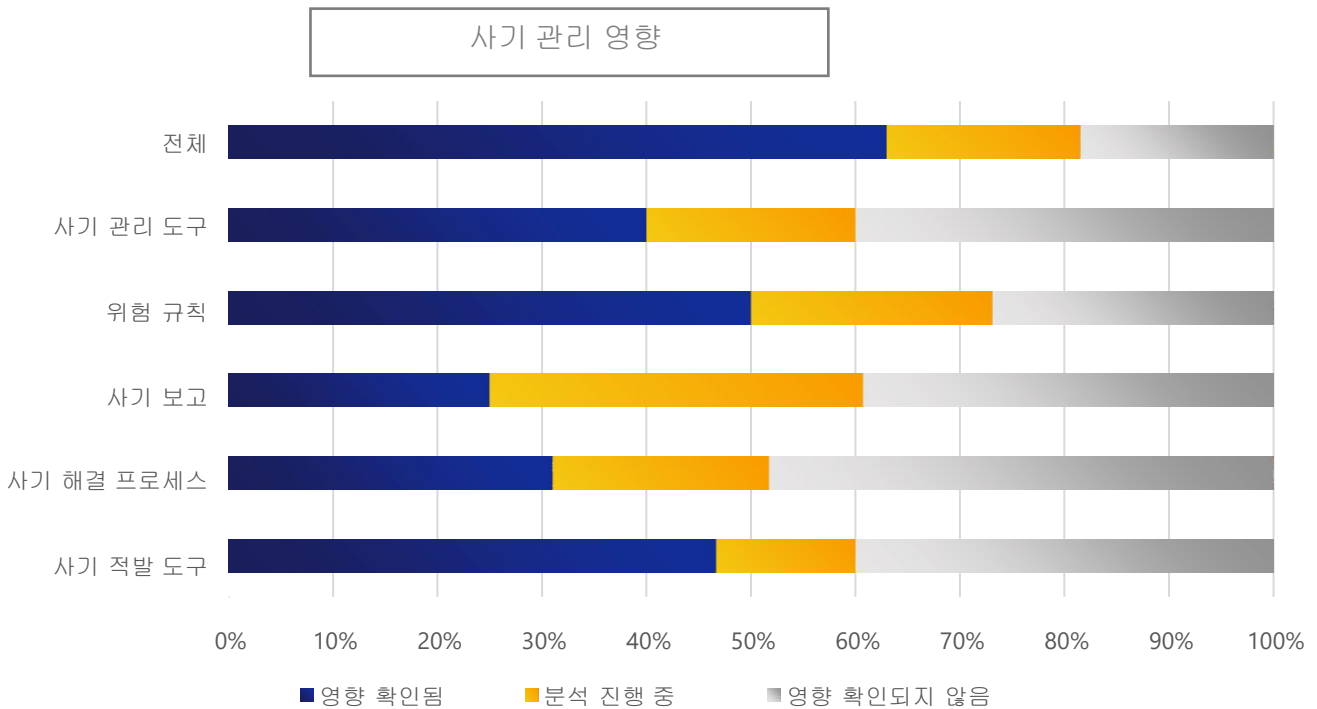
“일부 [사기] 규칙은 6자릿수 BIN을 활용하며 업데이트가 필요할 것입니다. 당사의 앱 팀이 영향 평가 중입니다.” – 발급사 처리사

면담 참여자들은 매입 측의 BIN 차단 또는 발급 측의 상품의 프록시(직불, 선불, 신용 등) 등 발급 BIN에 따라 사기 모니터링 활동 및 알림에 영향이 있음을 확인했습니다. 일부 전표 매입사의 경우, 가맹점은 다른 요소와 결합된 발급 BIN이 포함된 맞춤형 규칙을 정의합니다(전표 매입사 플랫폼에서).

사기 규칙의 일환으로 발급 BIN을 사용하는 면담 참여자들은 경미한 구성 업데이트부터 더 넓은 범위의 시스템 변경까지 다양한 수준의 영향이 있음을 확인했습니다.

사기 보고 역시 영향 분야로 확인되었습니다. 면담 참여자 중 25%는 발급 BIN이 보고에 사용됨을 확인한 반면, 추가적인 36%도 여전히 영향을 분석하고 있습니다. 보고 영향의 한 가지 예는 발급 BIN별 요약 사기 통계의 세분화입니다.

사기 기능에 대한 영향을 확인하지 않은 면담 참여자들은 사기 프로세스에 발급 BIN을 사용하지 않거나 6자릿수로 제한되지 않은 시스템을 사용하고 있습니다. 예를 들어, 한 발급사에서는 알림이 프로그램 레벨로 분류된 것(즉, 9자릿수 계정 범위)에 기반한다는 점을 공유했습니다.



데이터 웨어하우징

발급 BIN 저장

면담 참여자 중 절반 이상이 핵심 처리 시스템 외부에 데이터 요소인 발급 BIN을 저장합니다. 예를 들어, 면담에 임한 전표 매입사와 전표 매입사 처리사는 발급 BIN을 가맹점 전처리기, 단말기 처리 플랫폼, 대화식 음성 응답(IVR) 앱 및 가맹점 서비스 제공 포털의 데이터 표 안에 저장합니다. 발급사와 발급사 처리사는 통과 앱의 데이터 표 안에 발급 BIN을 저장합니다. 통과 앱은 BIN 표를 사용하여 정보를 다른 앱, 카드 앱을 지원하기 위해 발급 BIN을 참조하는 매입 채널 앱, ACS 3D 보안 포털로 라우팅합니다.

별도의 요소로 발급 BIN을 저장하지 않는 면담 참여자들은 필요한 경우 PAN의 일부로 또는 다른 데이터 요소에서 참조합니다(예: BIN 범위 표, 토큰/프록시 PAN).

발급 BIN 검색

면담 참여자 중 60% 이상이 발급 BIN별 검색을 수행하며 하위집합은 검색 기능을 8자릿수로 확장하기 위해 진행 요건이 있음을 확인했습니다.

보고

발급 BIN별 보고는 전표 매입사와 발급사 전체에 걸쳐 차이가 나타났습니다. 면담에 임한 대부분의 전표 매입사는 재무 또는 제3자 보고에 발급 BIN을 사용하지 않습니다. 하지만 선택된 전표 매입사는 가맹점에게 발급 BIN이 포함되는 데이터와 보고를 제공합니다. 대부분의 발급사는 보고서 전반에 걸친 영향을 볼 수 있을 것으로 예상했고, 모든 표준 및 맞춤형 내부 및 제3자 보고서 전반에 걸쳐 인벤토리를 확인하고 분석해야 할 필요성이 있음을 확인했습니다. 예를 들면, 면담에 임한 발급사 중 47%는 재무 관리 보고서에 발급 BIN을 사용하고, 하위집합은 BIN을 총 계정원장 데이터 요소로 포함시킵니다.



일반 지침

6자릿수와 8자릿수 BIN 식별 비교

발급 BIN이 6자릿수 발급 BIN인지 아니면 8자릿수 발급 BIN인지 식별하는 데 사용할 수 있는 Visa 리소스는 다음 2가지가 있습니다.

고객 디렉토리: Visa Online의 고객 디렉토리는 고객 간 커뮤니케이션을 용이하게 하고 거래 사본 요청, 지불 거절 및 분쟁과 사기 관리 처리와 같은 비영업 부서 운영을 지원합니다. 데이터 파일에서 6자릿수 BIN 필드는 변경되지 않고 유지되며 새로운 8자릿수 BIN 필드가 추가됩니다.

Visa BIN 속성 공유 서비스(VBASS): VBASS는 Visa BIN 속성의 공유를 가능하게 하여 허용된 사용 사례 내에서 가맹점 프로세스와 체크아웃 경험을 개선할 수 있는 선택 서비스입니다. 서비스는 BIN 속성 데이터를 확보하기 위한 방법을 2가지 제공합니다 - Visa에서의 직접 접속과 전표 매입사 또는 전표 매입사가 후원하는 제3자를 통한 간접 접속. 자세한 내용은 Visa.com의 VBASS 사이트를 참조하십시오.



PCI DSS 고려 사항

PCI DSS 규제 준수에 대한 방법으로 잘림을 사용하는 면담 참여자들은 PAN의 '첫 6자릿수와 마지막 4자릿수'를 저장합니다. 하지만 면담에 임한 대부분의 고객들은 '첫 6자릿수'가 발급 BIN으로 구체적으로 참조되지 않는 한 영향이 있을 것으로 예상하지 않습니다.

발급사 영향 예시: 6번째 또는 7번째 자릿수에 따라 상품 식별을 수행하는 발급사는 상품을 재분류하거나 다른 상품 식별 접근 방식을 정의해야 합니다.

전표 매입사 영향 예시: 가맹점은 승인 보고를 받고 '첫 6자릿수'를 사용하여 발급사를 식별함으로써 거래 또는 지불 거절 조사를 실시합니다.



일반 지침

8자릿수 발급 BIN이 PCI DSS에 미치는 영향
PCI와 Visa 모두 현재 표준으로의 BIN 길이 확장에 대한 영향을 평가했습니다.

화면 및 보고서에 소개된 데이터: PCI DSS 내에 이미 포함된 조항에 따라 사업상의 필요가 있는 사용자가 정당한 모든 PAN 자릿수를 볼 수 있습니다. Visa는 BIN 길이의 확장에 맞추는 데 변경이 필요할 것으로 예상하지 않습니다.

미사용 데이터: 8자릿수 BIN으로의 확장을 평가한 후, PCI는 미사용 데이터를 보호하기 위해 최소 6자릿수를 자르거나 암호화해야 한다고 주장합니다. 미사용 데이터 보호를 위한 PCI 요건을 준수하는 유일한 방법으로 잘림을 사용하고 전체 8자릿수 BIN과 마지막 4자릿수를 노출하고자 하는 고객은 암호화, 해시 또는 토큰화와 같은 데이터 보호를 위한 다른 수락 가능한 방법 중 하나 이상을 추가해야 합니다.

콜투액션

본 보고서에서 설명한 대로, 영향은 결제 시스템 업체마다 상당한 차이를 보일 것입니다. Visa의 각 고객은 시스템 및 프로세스 등 조직 전체에 걸쳐 영향 평가를 실시해야 합니다. 벤더는 발급 BIN 및 영향을 받은 수처 사용에 대한 포괄적인 보기를 제공하기 위한 평가에 참여하는 것이 중요합니다. 또한 강력한 고객 프로그램과 커뮤니케이션 접근 방식은 모든 관련된 이해관계자도 변경 사항에 대한 정보를 제공 받고 잠재적인 영향 분야에 대한 자체 평가를 실시할 수 있게 해 줍니다.

이러한 평가를 통해 세부적인 솔루션을 추가로 마련해야 하는 분야를 포함하여 다음 단계에 대한 정보를 얻을 수 있습니다.

- 뉴메릭 계획을 지원할 수 있도록 조직과 함께 뉴메릭 정보를 공유하십시오.
- 설문지를 출발점 또는 영향 평가에 대한 추가적인 의견으로 사용하십시오.
- VisaOnline.com에서 이용 가능한 추가 리소스에 액세스하십시오.

부록

리소스

Visa는 8자릿수 발급 BIN으로의 마이그레이션과 관련하여 고객과 정기적으로 연락합니다. 업데이트는 다음 채널을 확인하십시오.



Visa Online(VOL) 뉴메릭 페이지

이 페이지는 Visa의 뉴메릭 이니셔티브와 관련된 새로운 문서와 리소스로 정기적으로 업데이트됩니다. 자주 묻는 질문, 단기 보존 전략 및 8자릿수 발급 BIN으로의 마이그레이션과 관련된 정보가 포함됩니다.



도구, 교육 및 보고서

스마트 BIN 관리 교육에 대한 링크는 www.VisaOnline.com에 있는 뉴메릭 이니셔티브 페이지로 이동하십시오. 현재 BIN 사용에 대한 보고서를 받으려면 Visa 담당자에게 또는 NumericsSupport@Visa.com으로 직접 요청을 제출하십시오. Visa는 뉴메릭 이니셔티브를 지원하기 위한 새로운 도구, 교육 및 보고서를 지속적으로 개발합니다. 공고가 있는지 계속 살펴보십시오.



글로벌 기술 서신 및 시행 가이드(GTLIG)

2022년 4월의 유효일까지 Visa는 필요한 경우 반년 GTLIG에서 기사를 게시합니다. 구체적인 의무 요건을 상세하게 설명하는 기사는 글로벌 및 관련 지역 섹션에 나옵니다.



Visa Business News 가이드(VBN)

Visa는 고객에게 뉴메릭 이니셔티브와 관련된 새로운 리소스와 진행 상황을 알리기 위해 VBN 기사를 게시할 것입니다. 최신 뉴메릭 관련 정보는 각 VBN 호를 면밀하게 검토하십시오. Visa Business News 기사는 www.VisaOnline.com의 뉴메릭 이니셔티브 페이지에 나열되어 있습니다.



NumericsSupport@visa.com

NumericsSupport@visa.com 메일함은 Visa의 뉴메릭 주제 전문가가 모니터링하며 고객이 이용할 수 있습니다. 질문과 계정 범위 활용 보고서(VTS에 등록할 준비를 하고 있는 고객) 및 8자릿수 BIN 보고서는 메일함에 제출할 수 있습니다. 보고 요청의 경우, 고객은 할당된 BID를 제공해야 합니다. BIN 활용 보고서도 발급 BIN별로 요청할 수 있습니다.

전표 매입사/전표 매입사 설문지

결제산업 전문가와 전 세계적인 대표 고객의 의견을 바탕으로, 다음 일련의 질문을 사용하여 영향 평가와 잠재적인 영향 분야의 식별을 지원할 수 있습니다. 이러한 질문은 모든 단일 조직에서 모든 잠재적 뉴메릭의 영향에 대한 포괄적인 보기가 아닙니다. 각 고객은 전체 조직, 고객 및 벤더에 걸쳐 필요한 변경을 처리하기 위한 계획을 작성하는 과정에서 포괄적인 평가를 수행해야 합니다.

기능 분야	설문지
뉴메릭 프로그램 관리	<p>프로그램 관리</p> <ul style="list-style-type: none"> 공식적인 뉴메릭 프로그램 구조가 확립되었습니까? 프로그램은 임원 후원을 받고 있습니까? 예산 승인을 받았습니까? 기술, 영업부문 및 직능 분야(예: 재무, 위험 등) 전반에 걸쳐 이해관계자를 식별하기 위한 폭넓은 내부 프로그램을 실시했습니까? 종단 간 테스트(제3자 포함)에 대한 접근 방식은 무엇입니까? 교육은 어떻습니까? 여러 지역에서 운영되는 고객의 경우 프로그램 구조와 접근 방식이 지역적 차이를 반영합니까? <p>뉴메릭 인식</p> <ul style="list-style-type: none"> 모든 내부 이해관계자가 새로운 뉴메릭 표준과 준비성 타임라인에 대해 알고 있습니까? 발급 BIN이 조직 전반에 걸쳐 시스템, 프로세스 문서 또는 기타 비즈니스 사용 등 다른 용어로 불리고 있습니까? <p>제3자 커뮤니케이션</p> <ul style="list-style-type: none"> 시스템, 프로세스 및 데이터에 대한 뉴메릭의 영향을 이해하기 위해 제3자(처리사, 벤더, 고객)와 어떤 접근 방식을 통해 연락합니까? 모든 고객에 대한 커뮤니케이션 계획은 무엇입니까? 뉴메릭 변경에 대한 고객의 준비성을 어떤 접근 방식을 통해 이해합니까? 뉴메릭 변경에 대한 벤더 준비성을 어떤 접근 방식을 통해 이해(및 필요한 경우 검증)합니까?

기능 분야	설문지
거래 처리	<ul style="list-style-type: none"> • 발급 BIN이 거래 처리 라이프 사이클(승인, 청산, 정산, 거래 회계, 조정) 전반에 걸쳐 어떻게 사용됩니까? • 승인 및 거래 위험 처리 사업 규칙에 발급 BIN이 포함됩니까? • 오늘 거래 처리에 어떤 표를 사용합니까? 발급 BIN의 8자릿수 확장으로 인해 사용되는 표에 영향이 있습니까? 예를 들면, <ul style="list-style-type: none"> - 라우팅: Visa 지원 네트워크별 라우팅 표(예: Visa Plus, Interlink)를 사용합니까? - 청산: 편집 패키지를 통해 Visa 지원 계정 범위 정의(ARDEF) 표를 사용합니까? - 독점 또는 제3자 지원 BIN 표를 사용합니까? • 발급 BIN이 다음 사항을 식별하는 데 사용됩니까? <ul style="list-style-type: none"> - 제한된 수락(신용, 직불) - 선불 카드, 구매 카드(p 카드), 혜택 카드(예: FSA), 회사차량/주유 카드, 기타 - 캐시백 - 할부 자격 - 유럽에만 해당되는 사항: 추가 요금 강력한 고객 인증(SCA) 면제 결정 - 미국에만 해당되는 사항: 미국 행정 관리청(GSA) 카드 • 발급 BIN이 교환 조정 또는 보고에 사용됩니까?
ATM	<ul style="list-style-type: none"> • 발급 BIN을 사용하여 ATM 거래를 라우팅합니까? • ATM 거래 처리에 어떤 표를 사용합니까? 발급 BIN의 8자릿수 확장으로 인해 사용되는 표에 영향이 있습니까? • 발급 BIN이 On-Us 거래 식별에 사용됩니까? • 발급 BIN이 Not-On-Us 거래(예: 특별 처리)에 대해 On-Us 서비스를 수행하는 데 사용됩니까? • ATM 단말기 지원에 대한 영향이 식별되었습니까? <ul style="list-style-type: none"> - 소프트웨어 배포 - 거래 보고 - PIN 변경 기능 - 맞춤형 텍스트 및 그래픽 - 외국어 화면 - 음성 활성화 지원

기능 분야	설문지
가맹점 매장(POS)	<ul style="list-style-type: none"> • POS 단말기 레벨의 로직은 발급 BIN을 바탕으로 합니까? • 발급 BIN이 POS 단말기에 '하드코딩'됩니까? • BIN 표가 POS 단말기에 업로드됩니까? • 발급 BIN 표를 참조하는 POS 단말기가 단말기 관리 시스템을 통해 중앙에서 호스팅됩니까? • BIN 표가 내부 용도로 가맹점에 전송됩니까? • 가맹점은 내부 용도로 발급 BIN 파일을 확보하고 있습니까? • 영수증 요건에 영향이 있습니까(예: 발급사를 식별하는 데 사용되는 첫 6자릿수)? • 가맹점 신용 반환율 프로세스에 영향이 있습니까?
가맹점 서비스 제공 및 분쟁	<ul style="list-style-type: none"> • 가맹점 판촉 행사, 로열티 또는 보상 프로그램이나 기타 프로모션에 대한 단말기 또는 처리 레벨 로직은 발급 BIN에 바탕을 둥니까? • 가맹점/공동 브랜드 레벨에서 로열티 프로그램 영향이 있습니까? • 가맹점이 전표 매입사가 제공한 셀프 서비스 포털을 사용합니까? 그렇다면 발급 BIN의 8자릿수로의 확장으로 인해 영향이 있습니까? <ul style="list-style-type: none"> - 검색 기능: 가맹점이 발급 BIN별로 검색할 수 있습니까? - 화면: 발급 BIN이 화면에 표시됩니까(예: PAN의 첫 6자릿수)? - 보고: 발급 BIN이 셀프 서비스 포털에서 다운로드할 수 있는 가맹점 보고에 포함되어 있습니까? - 검색 기능, 화면 또는 보고를 확장하여 첫 8자릿수를 표시하려면 사업체가 필요합니까? • 발급 BIN이 가맹점에 직접 전송되는 가맹점 보고에 포함됩니까? • 발급 BIN이 다음 분쟁 관리 프로세스에 사용됩니까? <ul style="list-style-type: none"> - 발급사 분쟁 - 가맹점이 시작한 분쟁 • 발급 BIN이 분쟁 사례 라우팅에 대한 거래를 식별하는 데 사용됩니까? • 발급 BIN이 기타 가맹점 서비스 제공 프로세스에 사용됩니까?
사기 관리	<ul style="list-style-type: none"> • 발급 BIN이 다음에 사용된 적이 있습니까? <ul style="list-style-type: none"> - 사기 적발 도구(예: BIN 및 계정 범위 기반 로직) - 사기 모니터링 및 알림 - 사기 해결 프로세스 - 사기 보고

기능 분야	설문지
데이터 웨어하우징	<ul style="list-style-type: none"> • PAN의 첫 6자릿수는 별도의 데이터 요소로 저장됩니까? • 발급 BIN이 어디에 저장됩니까? 앱 데이터 표는 어떻습니까? 데이터 웨어하우스(재무, 운영 등)는 어떻습니까? • 데이터 검색이 발급 BIN에 의해 수행됩니까? • 발급 BIN이 기타 뉴메릭과 결합되어 8자릿수 BIN으로의 확장으로부터 영향을 받을 수 있는 별도의 데이터 요소를 생성합니까? • 발급 BIN이 마스터 데이터 관리(MDM) 솔루션에 데이터 요소로 저장됩니까? 솔루션은 어떻습니까? • 발급 BIN이 다른 상품 프로세서(예: 핵심 은행 시스템)에 저장되거나 거기에서 사용됩니까? • 발급 BIN이 재무 보고에서 사용되거나 총 계정원장 구성요소로 사용됩니까? • 발급 BIN이 제3자에게 제공되는 데이터 또는 보고에 포함됩니까?
PCI DSS 및 위험 관리	<ul style="list-style-type: none"> • PCI DSS 규제 준수를 유지하기 위해 데이터를 보호하는 데 사용되는 방법에 영향이 있습니까(예: 잘림, 암호화, 토큰화)? • 발급 BIN이 규제 준수 관리 시스템 및 프로세스에 사용됩니까? • 발급 BIN이 규제 보고에 사용됩니까?

발급사/발급사 처리사 설문지

결제산업 전문가와 전 세계적인 대표 고객의 의견을 바탕으로, 다음 일련의 질문을 사용하여 영향 평가와 잠재적인 영향 분야의 식별을 지원할 수 있습니다. 이러한 질문은 모든 단일 조직에서 모든 잠재적 뉴메릭의 영향에 대한 포괄적인 보기가 아닙니다. 각 고객은 전체 조직, 고객 및 벤더에 걸쳐 필요한 변경을 처리하기 위한 계획을 작성하는 과정에서 포괄적인 평가를 수행해야 합니다.

기능 분야	설문지
뉴메릭 프로그램 관리	<p>프로그램 관리</p> <ul style="list-style-type: none"> 공식적인 뉴메릭 프로그램 구조가 확립되었습니까? 프로그램은 임원 후원을 받고 있습니까? 예산 승인을 받았습니까? 기술, 영업부문 및 직능 분야(예: 재무, 위험 등) 전반에 걸쳐 이해관계자를 식별하기 위한 폭넓은 내부 프로그램을 실시했습니까? 종단 간 테스트(제3자 포함)에 대한 접근 방식은 무엇입니까? 교육은 어떻습니까? 여러 지역에서 운영되는 고객의 경우 프로그램 구조와 접근 방식이 지역적 차이를 반영합니까? <p>뉴메릭 인식</p> <ul style="list-style-type: none"> 모든 내부 이해관계자가 새로운 뉴메릭 표준과 준비성 타임라인에 대해 알고 있습니까? 발급 BIN이 조직 전반에 걸쳐 시스템, 프로세스 문서 또는 기타 비즈니스 사용 등 다른 용어로 불리고 있습니까? <p>제3자 커뮤니케이션</p> <ul style="list-style-type: none"> 시스템, 프로세스 및 데이터에 대한 뉴메릭의 영향을 이해하기 위해 제3자(처리사, 벤더, 고객)와 어떤 접근 방식을 통해 연락합니까? 모든 고객에 대한 커뮤니케이션 계획은 무엇입니까? 뉴메릭 변경에 대한 고객의 준비성을 어떤 접근 방식을 통해 이해합니까? 뉴메릭 변경에 대한 벤더 준비성을 어떤 접근 방식을 통해 이해(및 필요한 경우 검증)합니까?

기능 분야	설문지
발급사 상품 관리	<ul style="list-style-type: none"> • 발급 BIN(6자릿수) 및 계정 범위(9자릿수)는 현재 어떻게 구성되어 있습니까(예: 비용 센터, 법인, 상품, 지역)? • 기존 및 향후 상품에 대한 진행 BIN 관리 전략은 무엇입니까? 시스템과 프로세스에 대한 관련된 영향이 있습니까? • 현재 PAN 할당 로직은 무엇입니까? 뉴메릭 변경의 영향을 받게 됩니까? • 카드 재발급은 진행 BIN 전략의 일부로 계획되어 있습니까? 그렇다면 재발급 전략은 무엇입니까(예: 전환, 분실/도난 사례, 비접촉 전환)? • 발급 BIN이 상품 성과 보고서에 사용됩니까? • ATM 상품 활성화는 발급 BIN에 기초합니까? • 로열티, 혜택 및 보상 프로그램은 발급 BIN별로 특정 상품 또는 포트폴리오에 할당됩니까? • 카드 소지자 쿼리의 경우, 발급 BIN이 로열티, 혜택 또는 보상 자격 요건을 식별하는 데 사용됩니까?
카드 소지자 서비스 제공	<ul style="list-style-type: none"> • 개인 계정 서비스 제공의 경우, 발급 BIN이 카드 소지자 또는 사례 라우팅에 대한 거래를 식별하는 데 사용됩니까? <ul style="list-style-type: none"> - 콜 센터/IVR - 분쟁/지불 거절 • 발급 BIN이 추심 프로세스에 사용됩니까? • 카드 소지자 명세서 또는 명세서 조정에 영향이 있습니까? • 카드 이행 프로세스에 영향이 있습니까(예: 엠보싱, 칩 개인화)?
거래 처리	<ul style="list-style-type: none"> • 발급 BIN이 거래 처리 라이프 사이클(승인, 청산, 정산, 거래 회계, 조정) 전반에 걸쳐 사용됩니까? • 승인 및 거래 위험 처리 사업 규칙에 발급 BIN이 포함됩니까? • 오늘 거래 처리에 어떤 표를 사용합니까? 발급 BIN의 8자릿수 확장으로 인해 사용되는 표에 영향이 있습니까? • 발급 BIN이 전자 지급 솔루션에 사용됩니까? • 8자릿수로의 BIN 확장으로 인해 보조 시스템에 변경이 있을 것으로 예상됩니까(지점, 온라인, 모바일 앱, 신규 계정 확보)?

기능 분야	설문지
사기 관리	<ul style="list-style-type: none"> • 발급 BIN이 다음에 사용된 적이 있습니까? <ul style="list-style-type: none"> - 사기 적발 도구(예: BIN 및 계정 범위 기반 로직) - 사기 모니터링 및 알림 - 사기 해결 프로세스 - 사기 보고
데이터 웨어하우징	<ul style="list-style-type: none"> • PAN의 첫 6자릿수는 별도의 데이터 요소로 저장됩니까? • 발급 BIN이 어디에 저장됩니까? 앱 데이터 표는 어떻습니까? 데이터 웨어하우스(재무, 운영 등)는 어떻습니까? • 데이터 검색이 발급 BIN에 의해 수행됩니까? • 발급 BIN이 기타 뉴메릭과 결합되어 8자릿수 BIN으로의 확장으로부터 영향을 받을 수 있는 별도의 데이터 요소를 생성합니까? • 발급 BIN이 마스터 데이터 관리(MDM) 솔루션에 데이터 요소로 저장됩니까? 솔루션은 어떻습니까? • 발급 BIN이 다른 상품 프로세서(예: 핵심 은행 시스템)에 저장되거나 거기에서 사용됩니까? • 발급 BIN이 재무 보고에서 사용되거나 총 계정원장 구성요소로 사용됩니까? • 발급 BIN이 제3자에게 제공되는 데이터 또는 보고에 포함됩니까?
PCI DSS 및 위험 관리	<ul style="list-style-type: none"> • PCI DSS 규제 준수를 유지하기 위해 데이터를 보호하는 데 사용되는 방법에 영향이 있습니까(예: 잘림, 암호화, 토큰화)? • 발급 BIN이 규제 준수 관리 시스템 및 프로세스에 사용됩니까? • 발급 BIN이 규제 보고에 사용됩니까?

Visa 뉴메릭 용어

새로운 용어	기존 용어	설명	출처
발급 BIN	<ul style="list-style-type: none"> Bank Identification Number(은행 식별 번호, BIN) Issuer Identification Number(발급사 식별 번호, IIN) ISO BIN 카드 접두사 	이것은 발급 기관을 식별하는 데 사용되는 수치 값입니다. 이것은 PAN의 첫 6~8자릿수와 항상 동일합니다. 길이와 형식은 ISO에서 정의합니다.	<ul style="list-style-type: none"> Visa에서 라이선스됨
매입 식별자	<ul style="list-style-type: none"> BIN 매입 BIN 매입 기관 식별 코드 계열사 ID 매입 ID 매입 RID 	이것은 매입 기관을 식별하기 위해 Visa에서 할당한 수치 값입니다. 이전에는 이 값들이 ISO 풀에서 할당되었습니다. 하지만 앞으로는 Visa 할당 수치이며 6자릿수로 유지됩니다. 여기에는 현재 Plus 및 Interlink에 할당된 매입 ID가 포함됩니다.	<ul style="list-style-type: none"> V.I.P. 메시지 매입 기관 식별 코드 BASE II 초안 데이터 — 전표 매입사 참조 번호 BASE II 비초안 데이터(TC 10/20/33) —출처/목적지 식별자 SMS 보고서: <ul style="list-style-type: none"> - 전표 매입사 거래 세부 - 보고서 — 계열사 ID - 발급사 거래 세부 보고서 — 전표 매입사 ID 편집 패키지 BIN 표
발급 식별자	<ul style="list-style-type: none"> BIN 처리 규칙(Proc 규칙이라고도 함) 발급 RID RID 	이것은 발급 처리를 정의하는 데 사용되는 수치 값입니다. ISO에 의해 관장되지 않습니다. 여러 개의 발급 BIN은 Visa 시스템 내에서 동일한 발급 식별자에 연결할 수 있으며, 이에 따라 처리/라우팅 구성을 미리링할 수 있습니다. 어떤 수치 값도 될 수 있으며 4로 시작하지 않아도 됩니다.	<ul style="list-style-type: none"> V.I.P. 요청 메시지: <ul style="list-style-type: none"> - 수신 기관 식별 코드 - 발급 기관 식별 코드 V.I.P. 답변 메시지 — 전달 기관 식별 코드 BASE II 비초안 데이터(TC 10/20/33) — <ul style="list-style-type: none"> 출처/목적지 식별자 SMS 보고서: <ul style="list-style-type: none"> - 발급사 거래 세부 보고서 — 발급사 ID 편집 패키지: ARDEF

새로운 용어	기존 용어	설명	출처
VSS Processor(VSS 처리사)	<ul style="list-style-type: none"> BIN Processor(처리사) Settlement BIN(정산 BIN) 	이것은 V.I.P 풀 서비스 엔드포인트를 위한 정산 법인을 정의하는 데 사용되는 수치 값입니다. 어떤 수치 값도 될 수 있으며 4로 시작하지 않아도 됩니다.	<ul style="list-style-type: none"> 보고서/참조 표: <ul style="list-style-type: none"> SMS 보고서, 전표 매입사 거래 세부 보고서 — 처리사 SMS 보고서, 발급사 거래 세부 보고서 — 처리사
BASE II 센터 정보 블록(CIB)	<ul style="list-style-type: none"> BIN Processor BIN(처리사 BIN) CIB 	이것은 BASE II 엔드포인트를 위한 처리사/정산 법인을 정의하는 데 사용되는 수치 값입니다. 어떤 수치 값도 될 수 있으며 4로 시작하지 않아도 됩니다.	<ul style="list-style-type: none"> BASE II TC 90 헤더 기록 보고서/참조 표: 편집 패키지 BIN 표 편집 패키지 ARDEF
파일 전달 엔드포인트 식별자	<ul style="list-style-type: none"> 비핵심 수치 식별자(NCNID) 	이것은 특정 엔드포인트를 식별하는 데 사용되는 수치 값입니다. 어떤 수치 값도 될 수 있으며 4로 시작하지 않아도 됩니다. 일반적으로 0으로 시작되지만, 목적에 따라 달라질 수 있습니다.	<ul style="list-style-type: none"> 보고서/참조 표: <ul style="list-style-type: none"> BIN 라이선싱 계약 고객 정보 설문지(CIQ) Visa 열린 파일 전달(Visa OFD) 파일 이름 엔드포인트 다이어그램
답변자 식별자	<ul style="list-style-type: none"> 답변자 BIN 	VisaNet 인증 관리 시스템(VCMS)에서 사업 향상 테스트, 기본 거래 테스트 및 회귀 테스트와 같은 전표 매입사 및 발급사 테스트에 대해 Visa가 생성합니다.	<ul style="list-style-type: none"> 글로벌 기술 서신 및 시행 가이드의 14장 VisaNet 테스트 가이드
정산 식별자	<ul style="list-style-type: none"> BIN 정산 BIN 	Visa에 의해 할당되고 발급 및/또는 매입 BASE II 처리를 정의하는 데 사용됩니다.	<ul style="list-style-type: none"> Visa 테스트 시스템- 청산 및 정산(VTS-CS)
대체 라우팅 ID(RID)	<ul style="list-style-type: none"> BIN 라우팅 ID 	이것은 전문적인 처리 또는 라우팅 관계를 정의하는 데 사용되는 수치 값입니다. ATM, POS 또는 예외 거래를 대체 목적으로 분할 라우팅하는 데 사용될 수 있습니다. 어떤 수치 값도 될 수 있으며 4로 시작하지 않아도 됩니다.	<ul style="list-style-type: none"> 라우팅 ID 요청 고객 정보 설문지 (CIQ)
암호화 규칙 식별자	<ul style="list-style-type: none"> BIN 암호화 BIN 난수 BIN 라우팅 ID 	이것은 정확한 키가 기존 법인과 연결되도록 하기 위해 Visa 시스템 로케이터로 사용되는 수치 값입니다. 어떤 수치 값도 될 수 있으며 4로 시작하지 않아도 됩니다.	<ul style="list-style-type: none"> 프로비저닝 요청 푸시 동적 키 교환

새로운 용어	기존 용어	설명	출처
Visa Resolve Online (VROL) 식별자	<ul style="list-style-type: none"> 라우팅 ID 	이것은 다양한 VROL 조직을 식별하는데 사용할 수 있는 수치 값이며, 특정 분쟁 및 복사 요청(RFC) 거래에 대한 엔드포인트 접속을 가능하게 합니다. 어떤 수치 값도 될 수 있으며 4로 시작하지 않아도 됩니다.	<ul style="list-style-type: none"> VROL 서비스 활성화 고객 정보 설문지 (CIQ) 발급사 RFC 라우팅 ID: <ul style="list-style-type: none"> - BASE II TC 52 - V.I.P. 0600, 필드 48—추가 데이터—민간

- Visa는 새로운 식별자 이름을 반영하기 위해 VisaNet 문서를 업데이트하는 과정에 있으며, 게시일은 차이가 있을 수 있습니다. 특정 문서의 유효일에 대한 정보는 NumericsSupport@visa.com을 통해 뉴메릭 지원으로 또는 지역 고객 지원 담당자에게 문의하십시오.
- 2022년 4월 이후에는 Visa는 신규 요청 발급 BIN을 8자리 숫자로만 할당합니다. 기존 BIN은 발급사가 8자리수로 마이그레이션하기로 선택하지 않는 한 6자리수로 유지됩니다.